



Suunta-Seppo 2015





**Seuran internetsivut:
<http://www.suse.kopteri.net/>**

**Suunta-Seppo tiedotuslehti 2015
sisältö:**

Tiedottajan palsta	3
Johtokunnan tiedotteet	5
Jäsenmaksut	6
Muista IRMA	7
Johtokunta ja jaostot 2015	9
Tyrvisrastien järjestäjille v. 2015	11
Tyrvisryhmät 2015	14
Tyrvisrastit 2015	15
” Joulupukkisarjan” kuulumisia	16
Kokous- ja varastotilat Kiikassa	19

Tiedottajan palsta

Me suunnistajat olemme jälleen tänäkin vuonna saaneet kyttäillä lunta ja hiihtolatuja oikein olan takaa. Nykyiset talvet ovat olleet epävakaita ja tuoneet haasteta, niin hiihtäjille kuin hiihtovarusteita myyvillekin. Onneksi sentään osa sepoista on päässyt nauttimaan Lapin lumista ja jotkut Sveitsin uhkeista hiihtomaisemista. Aktiivisimmat yhteislenkkeilijät ovat tehneet mahtavia harjoituksia poluilla ja metsissä. Myös Lousajan metsissä on nähty peruskuntoilijoita polkuja tallaamassa.

Viime keväänä Emmi aktivoitui Hippokoululaisten kouluttamiseen ja saimme hyvän joukon lapsia, nuoria ja muutamia aikuisiakin innostumaan suunnistuksesta. Yhteistoiminta ja avunanto toimi kiitettävästi. Tänä keväänä olemme suunnitelleet Hippokoulua hieman entiseen malliin. Opetukseen sisältyy teoriaopetusta luokissa ja vanhemmille toteutetaan tuntien yhteydessä myös infoa ja opetusta. Harjoituksia on paljon ja se tuo haastetta talkootyölle ohjauksen suhteen. Tarkempi ohjelma löytyy nuorisosivustolta. Tämä haaste edellyttääkin edelleen yhteistyötä ja ponnistusta jotta saisimme lapsia, nuoria ja vanhempiakin joukkoomme.

Elokuulle on suunnitteilla Polkujuoksutapahtuma, joka on suunnattu niin aktiiviurheilijoille kuin myös kuntoileville osallistujille. Perheet ja lapset on myös huomioitu lyhyemmällä reitillä ja tehtävärasteilla. Yhteistyötä tehdään mahdollisesti Karkun sosiaalialan oppilaitoksen kanssa perhereitin tehtävärastien suunnittelussa. Tapahtumapaikaksi on valittu Ellivuori.

Turusen Päivi on avannut sivun sosiaaliseen mediaan eli facebokkiin. Facen käyttäjät käykään vilkaisemassa ja keskustelemassa. Kiitos Päiville.

Toivottavasti seuraavasta suunnistuskaudesta tulee kaikille mukavia muistoja ja onnistuneita hetkiä. Rasteilla sitten taas tavataan hyviä kavereita ja kilpakumppaneita, joita jo talven aikana onkin tullut ikävä.

Edelleen tilannekuvia ja eri tapahtumista kuvia voi lähettää osoitteeseen maritasaari1@gmail.com. Myös facesivuille voit jakaa suunnistuskuvia tai laittaa tietoja hyvistä ja hauskoista suorituksista. Lähettämiäsi kuvia voidaan hyödyntää tiedotteissa tai lehtijutuissa. Näkyvyyden parantamiseksi myös paikalliseen lehteen voi tarjota kiinnostavia juttuja, joiden avulla saatetaan saada myös lisää uusia suunnistajia joukkoomme.

Terveisin: Marita



Tästä se lähtee uusi kausi käyntiin

Johtokunnan tiedotteet

Seuran kevätkokous pidetään 20.3.2015 kello 18.00 SuSen kokoustiloissa Kiikassa.

Osanottomaksujen maksaminen vuoden 2015 kilpailuihin

Korvataan 21-sarjan (E ja A) ja nuorempien kaikki osanottomaksut, muiden sarjojen osalta korvataan SM- ja AM-kisat sekä viestit toimintasuunnitelman tai johtokunnan päätöksen mukaisesti, lisäksi korvataan muita osallistumismaksuja 200 euron arvosta.

16-21-sarjalaisten edellytetään pyydettäessä osallistumaan harjoitusten laatimiseen (1/kausi).

Jos kilpailija ilman pätevää syytä jättää osallistumatta ilmoitettuun kilpailuun, on hän velvollinen maksamaan osanottomaksun seuralle takaisin. Tämä koskee kaikkia sarjoja. Jälki-ilmoittautumiset osanottaja maksaa itse.

Matkakorvausten maksaminen 2015

21-sarjan ja nuorempien matkakustannuksia korvataan seuran maksamiin viestikilpailuihin, korvausten määrä on 3,5 senttiä /km /hlö.

Toistuvista talkoomatkoista maksetaan 14 senttiä/km.

Matkalaskut on esitettävä kahden kuukauden kuluessa ko. tapahtumasta.

Majoituskorvausten maksaminen vuoden 2015 kilpailuihin

Korvaus maksetaan 21-sarjalaisille ja nuoremmille seuran maksamien viestikilpailujen majoituksista. Korvausta voidaan maksaa myös välttämättömille huoltajille ja kuljettajille. Korvauksen perusteena käytetään kilpailun järjestäjän tarjoaman yhteismajoituksen hintaa. Majoituslaskut on esitettävä kahden kuukauden kuluessa kilpailusta.

Tiedotelehden kokoavat vuonna 2015 Marita Saari ja Tauno Saari.



Jäsenmaksut

Suunta - Seppöjen jäsenyys kannattaa. Jäsenenä pääset vaikuttamaan seuran toimintaan ja siten syvemmälle mukaan suunnistuksen kiehtovaan maailmaan. Jäsenyys kannattaa myös rahallisesti, sillä Suunta - Sepot maksaa lähes kaikki jäsentensä kilpailumaksut. Kilpaileminen edellyttää voimassa olevaa kilpailulisenssiä ja suunnistusseuran jäsenyyttä. **Jälki-ilmoittautumisen kilpailija maksaa kokonaan itse.**

Jäseneksi voi liittyä maksamalla jäsenmaksun seuran **tilille FI 8456602340010962 Suunta - Sepot viitenumera 1234561.**

Tämän jälkeen maksaja toimittaa maksamistaan henkilöistä tiedot (nimet, syntymäajat, osoitteet ja sähköpostit) taloudenhoitaja Anja Siukolle; **sähköposti anja.siuko@kopteri.net tai puhelimella 040-7651474.** Nämä tiedot pitää toimittaa kaikista maksetuista jäsenistä (perhejäsenmaksussa koko perheestä).

Jäsenmaksut vuonna 2015 ovat seuraavat:

Perhejäsenmaksu 30,50 euroa (kattaa samassa ruokakunnassa vakituisesti asuvat)

Aikuisten jäsenmaksu 15 euroa

Alle 16-vuotiaan jäsenmaksu 7 euroa

Kannattajajäsenmaksu on neljä kertaa perhejäsenmaksun suuruinen eli 122 euroa. Maksamalla kannattajajäsenmaksun yrityksellä on mahdollisuus saada logonsa näkyviin seuran internetsivulle <http://www.suse.kopteri.net/>.

Vanhat jäsenet voivat maksaa jäsenmaksunsa edellä olevan ohjeen mukaan. Jos tiedot on ilmoitettu taloudenhoitajalle jo aiemmin, ei niitä tarvitse enää ilmoittaa.

.....

Muista IRMA

Suunnistusliitossa jo pari vuotta käytössä ollut tietohallintajärjestelmä IRMA toi valmistuessaan melkoisia muutoksia esimerkiksi kilpailuihin ilmoittautumisiin, lisenssimaksujen maksamiseen ja omien tietojen ilmoittamiseen. Lyhenne IRMA tulee sanoista ilmoittautuminen, ranki ja maksupalvelut.

Palvelu on helpottanut niin suunnistajien, seurojen kuin liitonkin rutiininomaisia tietojen kirjauksia ja kilpailuilmoittautumisia. Samalla suunnistajat ovat joutuneet ottamaan enemmän vastuuta omien tietojensa hoitamisesta.

Lisenssimaksut hoidetaan IRMAN kautta

Esimerkiksi **lisenssimaksuista ei enää lähetetä laskua suunnistajille, vaan ne on hoidettava omatoimisesti internetissä IRMAN kautta.** Tämä asia kannattaa muistaa, sillä kun myös ilmoittautumiset tapahtuvat IRMAN kautta, järjestelmä ei hyväksy kilpailuun ilmoittautumista, ellei kilpailijan lisenssiä ole maksettu.

Ne, joilla ei ole mahdollista käyttää internetiä, tulee hoitaa esimerkiksi lisenssimaksunsa jonkun muun henkilön avustuksella. Samoin kilpailuilmoittautumiset voi tehdä kilpailijan puolesta joku toinen henkilö. Ellei lähipiirissä ole ketään joka hoitaisi nämä asiat, ota yhteyttä Hannu Siukoon tai Pekka Seppään. Asia kyllä järjestyy.

Tarkasta IRMAssa olevat tietosi, välttämällä ongelmalta

Aktiivisuunnistajat ovat jo hyvin tottuneita IRMAN käyttäjiä. Heidänkin on kuitenkin hyvä silloin tällöin tarkastaa, että tiedot järjestelmässä ovat oikein. Esimerkiksi Emit -kortin vaihtuessa on tärkeää käydä muuttamassa omiin tietoihin uuden kortin numero. Nykyisin kilpailija on itse vastuussa siitä, että hän on ilmoittanut oikean Emit -kortin numeron. Ilmoittautuessa IRMA lisää kilpailijan ilmoittautumistietoihin automaattisesti sen Emit -numeron joka IRMAan on syötetty. Jos siis kilpailun lähtölistassa on väärä Emit -numero, johtuu se todennäköisesti siitä, että oikeaa numeroa ei ole tietoihin syötetty.

Nyt onkin viimeistään aika jokaisen suunnistajan tutustua IRMAan ja käydä katsomassa ja tarvittaessa korjaamassa omat tietonsa. IRMAan löytyy linkki esimerkiksi Suunta-Seppöjen kotisivun vasemman reunan valikosta. Linkistä avautuu ikkuna kilpailukalenteriin. Klikkaamalla ikkunan oikean yläreunan kirjaudu IRMAan linkkiä pääset kirjautumaan järjestelmään.

Ne IRMAN käyttäjät, jotka ovat järjestelmää käyttäneet, pääsevät järjestelmään näppäilemällä käyttäjätunnuksesi lisenssinumeron ja salasana, jonka itse on laatinut. Jos salasana on päässyt unohtumaan, ota yhteyttä minuun (Pekka Seppä, puh. 0500-928815 tai sähköposti pekka.seppa@kopteri.net). Pystyn pääkäyttäjänä tekemään salasanan, jolla pääset järjestelmään.

Ohjeita ensi kertaa IRMAan tutustuville

HUOM! Älä rekisteröi itseäsi uutena käyttäjänä, jos sinulla on jo lisenssinumero. (Se voi hyvin olla, vaikket lisenssiä olisi maksanutkaan.) Voit tarkistaa lisenssinumerosi IRMA:n kirjautumiskohdassa painamalla Tarkista lisenssinumero. Rekisteröi itsesi uudelleen vain, jos sinulla ei ole ollenkaan lisenssinumeroa.

Näppäile lisenssinumerosi pyydettyyn kohtaan. (Jätä mahdolliset ylimääräiset nollat numeron edestä pois). Salasanana ensimmäisellä kerralla on henkilötunnuksesi loppuosa (neljä merkkiä). Ellei se tunnu toimivan, kokeile salasanaksi syntymäaikaasi muodossa ppkkvv.

Kun pääset kirjautumaan, valitse avautuvan ikkunan vasemmasta reunasta kohta käyttäjän tiedot. Tarkasta tietosi ja lisää esimerkiksi Emit -korttisi numero. Valitse sitten ikkunan alareunasta valikko vaihda salasana. Toimi ohjeen mukaan ja vaihda salasanaksesi joku mieleinen sana.

Ellet pääse kirjautumaan järjestelmään tai unohdat salasanasi, ota yhteyttä minuun (Pekka Seppä, puh. 0500-928815 tai sähköposti pekka.seppa@kopteri.net). Pystyn pääkäyttäjänä tekemään salasanan, jolla pääsee järjestelmään.

Kilpailuihin ilmoittautuminen

Kun olet päässyt sisään IRMAan, tutustu sen toimintoihin. Järjestelmän käytöstä, esimerkiksi kilpailuihin ilmoittautumisista, löytyvät hyvin yksityiskohtaiset ohjeet Suomen Suunnistusliiton kotisivulta.

Ilmoittautuessasi kilpailuun kannattaa varmistaa, että ruutu Seura maksaa on valittuna. Muuten joudut maksamaan ilmoittautumisen pankkitunnuksilla välittömästi. Kun seura maksaa toiminto on valittuna, ei ilmoittautumisesi näy kilpailujärjestäjän listalla ennen kuin ilmoittautumisaika on loppunut. Jos ilmoittautumisen maksaa itse, nimi näkyy heti maksun jälkeen järjestäjän listalla. Kilpailun ilmoittautumissivulla voit klikata kohtaa oman seuran käsittelyssä olevat ilmoittautumiset. Täältä näet kaikki kilpailuun ilmoittautuneet SuSen kilpailijat. Myös oma nimesi löytyy listalta jos olet ilmoittautunut.

Huomaa myös, että olet itse vastuussa siitä, että ilmoittaudut oikeaan sarjaan. IRMA helpottaa asiaa siinä mielessä, että se ehdottaa ilmoittautuessa vain niitä sarjoja, joihin ilmoittautuja on oikeutettu osallistumaan. (Sarjalista voi silti olla pitkä, sillä esim. H60 -sarjalainen saa osallistua sarjoihin H21 – H60.)

Voit myös ilmoittaa useita kilpailijoita valitsemalla heidät seuran listalta. IRMA:n käyttöönotto tuntuu sujuneen melko hyvin. Järjestelmä on toiminnoiltaan selkeä, tosin erilainen kuin esimerkiksi verkkovihko ja vaatii siksi totuttelua. Hyvissä ajoin ennen kesäkauden alkua kannattaakin tutustua järjestelmään. Mahdollisten ongelmien selvittämiseen on paremmin aikaa. Jos ongelmia ilmenee, ota rohkeasti yhteyttä minuun. Asiat kyllä selviävät.

Pekka Seppä, puh. 0500-928815

Johtokunta ja jaostot 2015

JOHTOKUNTA

Puheenjohtaja

Tatu Saari
Tyrväänkyläntie 119
38200 SASTAMALA
050-3579998
tatu.saari@gmail.com

Taloudenhoitaja

Anja Siuko
Moskurintie 7
38300 SASTAMALA
040-7651474
anja.siuko@kopteri.net

Roope Kuusisto
Tanhuanatie 11
38210 SASTAMALA
040-7355727
roope.trekking.kuusisto@gmail.com

Jarmo Lylynperä (varajäsen)
Mesimarjakuja 4
38200 SASTAMALA
0500-830885
jarmo.lylynpera@kopteri.net

Ville Jokela
Suuniityntie 172
38280 SASTAMALA
040-0265332
v.jokela94@gmail.com

KARTTAJAOSTO

Puheenjohtaja

Taisto Haapamäki
Pekka Putaja
Pekka Seppä

TIEDOTUSJAOSTO

Puheenjohtaja

Pekka Seppä
Marita Saari

Varapuheenjohtaja

Kauko Vainiomäki
Tyrväänkatu 16
38200 SASTAMALA
050-5944710
kauko.vainiomaki@sastamala.fi

Sihteeri

Jussi Seppä
Lohkaretie 1 C 13
33470 YLÖJÄRVI
050-4100706
jussi.seppa@gmail.com

Tauno Saari
Tyrväänkyläntie 121
38250 SASTAMALA
050-5522913
taunosaari1@gmail.com

Jarmo Mauriala (varajäsen)
Murtoonmaantie 172
38270 SASTAMALA
040-7187003
jarmo.mauriala@kopteri.net

Juhani Ketamo
Antti Rantala

Juhani Ketamo
Jarmo Mauriala

VALMENNUSJAOSTO

Puheenjohtaja

Roope Kuusisto
Tuomas Asikainen
Ville Mäkelä
Jussi Seppä

Ville Jokela
Emmi Jokela
Tatu Saari

RAVINTOLAJAOSTO

Jaana Eskola
Oivi Mäkelä
Anja Siuko

Kati Kulo
Satu Ranta

NUORISOJAOSTO

Emmi Jokela
Ville Jokela

Petteri Jokela
Mika Suppula

KUNTOSUUNNITELMAJAOSTO

Puheenjohtaja

Keijo Lakkinen
Kari Liuksiala
Tauno K. Mäkelä
Erkki Ullvén

Pertti Ahometsä
Harri Mäkelä
Pekka Putaja
Kauko Vainiomäki

TALOUS- JA TALKOOJAOSTO

Puheenjohtaja

Tauno Saari
Markku Luukkanen

Tuomo Koskinen
Pekka Palomäki

Kilpailuun ilmoittautumiset hoitaa

Hannu Siuko

KARTTAVASTAAVA

Taisto Haapamäki

WC-VAUNUN HOITAJA

Erkki Ullvén

TOIMINNANTARKASTAJAT

Juhani Ketamo

Markku Sianoja

VARATOIMINNANTARKASTAJAT

Harri Mäkelä

Pasi Lahtinen

Tyrvisrastien järjestäjille v. 2015

Yhteistyö Tyrvään Sanomien kanssa jatkuu, lehden toimituksen muutoksista huolimatta. Ryhmiin on tehty vain vähäisiä muutoksia. Muutos aiheutuu lähinnä iltakisan ratamestarivastuista. Ryhmien jäsenten on syytä pitää itse yhteyttä vetäjiin. Vastuuhenkilöillä on muutakin tekemistä, kuin kysellä kavereita.

Kunkin vuoron vastuuhenkilö on eri. Vastuuhenkilöt ovat toistensa varamiehiä. Ryhmissä on reserviä, mutta niitä ei kuitenkaan ole tarkoitettu automaattisesti jaettaviksi.

Viiteen tapahtumaan on sovitettu rastireitti- ja tukireittiradat. Lisätyö ja vaatimus erityisosaamisesta ainakin pyrittiin huomioimaan työryhmiä nimettäessä.

Toivottavasti kenenkään kuormitus ei muodostu liian suureksi.

Järjestäjille tarkoitettu koulutus- ja keskustelutilaisuus pidetään Kauppalantalon juhlasalissa keskiviikkona 25.03.2015, alkaen klo 18. Laittakaa kalenteriinne!

Yleisten asioiden lisäksi käydään läpi ainakin ratojen laatimisen periaatteita ja tulospalvelua.

Vastuuhenkilöiden lisäksi myös muut ovat tereilleita.

Järjestelyvuoroja voi pakottavista syistä vaihdella, mutta paikkoja ei.

Tapahtumista tiedottaminen on järjestäjien vastuulla. Tyrvään Sanomien kanssa on sovittu, että ilmoitusten perustiedot tehdään valmiiksi etukäteen. Vastuuhenkilön tehtäväksi jää ilmoituksen sisällön tarkistaminen ja mahdollisten tapahtumakohtaisten lisätietojen ja/tai muutosten tekeminen.

Muutokset esim. sähköpostilla osoitteeseen ilmoitukset.tyrvaansanomiat@almamedia.fi tai puhelimitse numeroihin 010 665 5789 tai 010 665 5790.

Aineisto löytyy kärrystä. Pidetään se esillä seuraavan viikon osalta ”ilmoitustaululla”.

Helpotuksen vastineeksi edellytetään ilmoituksia Alueviestin seurapalstalle. Ilmoitukset esim. sähköpostilla osoitteeseen jarjestot@alueviesti.fi

Viime kauden osallistujamäärä oli kaikkiaan 1873, mutta vielä mahtuu mukaan uutta väkeä.

Tulevan kesän tavoite on pysyminen nousu-uralla. Aikuisten suunnistuskoulun osalta asiaan palataan myöhemmin. Tarvittaessa kiinnostuneille ryhmille koulutusta kyllä järjestyy. Myös kunkin järjestäjäröhmän on varauduttava siihen, että aloittelevia tulijoita opastetaan riittävästi.

Ratavaihtoehtoihin ei ole suunnitelmissa muutoksia. Lyhintä reittiä on kutsuttu Hippolenkiksi.

Tämä jatkukoon. Reittien suunnittelussa maaston vaikeus ja kulkukelpoisuus otetaan huomioon.

Ratapituus on ohjeellinen. Vaativissa oloissa ratoja voi lyhentääkin. Ratasuunnitteluun liittyvistä asioista päättää viime kädessä ratamestari.

Kartat tulostetaan paperille vasta ratasuunnittelun valmistuttua. Kutakin rataa varten tulostetaan arvioitu määrä karttoja ratapainatuksineen sekä lisäksi varalle ”puhtaita” karttoja. Ratatilastoinnin

yksi syy on tämä. Tulostin on Sepän Pekalla. Vinkin vapaa-aikakeskuksessa on Su-Se:n oma postilaatikko, jonka kautta karttoja voi tarpeen mukaan vaihdella suuntaan jos toiseenkin.

Ratamestari ottaa Pekkaan yhteyttä viimeistään pari viikkoa ennen omaa H-hetkeä ja sopii menettelytavoista ja aikatauluista. **Puhelinnumero on 0500 928815.**

Kaikista menettelytapojen muutoksista ilmoitetaan tarvittaessa kotisivujen tiedotepalstalla.

Muista myös tutustua Tyrvisvaunussa oleviin kansioihin heti kun saat aineiston tai mieluummin jo etukäteen aikaisemmilla tapahtumapaikoilla.

Muistakaa täyttää myös aineistossa mukana kulkeva tilasto. Sitten tietysti myös rastit pois mettästä ja tavarat hyvässä järjestyksessä seuraavalle ryhmälle ensi tilassa. Ilmoittakaa myös hyvissä ajoin vastuuhenkilölle, jos materiaali, esim. osanottokortit näyttävät olevan loppumassa.

Seuraavassa muistilistaa:

Suunnittelu: Aloita suunnittelu ajoissa. Varaa paikka kilpailukeskukselle ja hanki tarvittaessa luvat maanomistajalta, tiekunnilta ja erityisesti keskuspaikan haltijalta. (esim. Lantula talo tms.) Tällaisissa paikoissa voi olla muitakin tilaisuuksia. Selvitä karttatilanne. Tulostekartat valmistetaan vasta, kun ratasuunnittelu on valmis. Tarvittaessa karttoja voi myös ajantasaistaa. Tulostus edellyttää, että kaikki radat sopivat enimmillään A4 koon arkille. **Kysy jos et tiedä. Pekan numero on siis 0500 928815.**

Radat: Lopulliset ratavaihtoehdot päättää ratamestari mm. maaston yms. perusteella.

Ilmoitukset: Tyrvään Sanomissa tiistain lehdessä. **Muista tarkistaa ilmoitukset ajoissa.** Tiedot myös Alueviestin seuratoimintapalstalle. Os. jarjestot@alueviesti.fi

Muista: Tutustu ohjeisiin vielä kerran. Myös vaunun kansioihin. Lataa laitteiden akut ajoissa kunnolla ja tutustu tekniikoihin huolellisesti. Kysy neuvoja jos et tiedä.

Maksut: 5 euroa kerta ja 10 kerran sarjalippuvihko 40 euroa ja kausikortti 50 €. Nuoret, sarjoihin H/D20 saakka ilmaiseksi. Emitin vuokra 1 euro.

Liikunta- ja kulttuurisetelit maksuvälineenä.

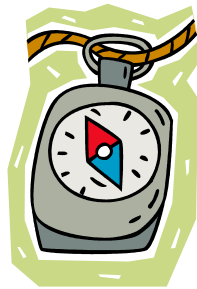
Smartum Oy:n ja Tyky-Kuntosetelien vastaanotosta on tehty sopimukset. Muita sopimuksia ei ole tehty. Maksuvälineiden osalta tarkempi ohjeistus kulkee Tyrvisrastikärryssä. ”Setelien” osalta menetellään samoin, kuin sarjalippujen kanssa. Tarkistaa setelin ”nimellisarvo” ja voimassaolo.

Liikunta- ja tai kulttuurisetelit eivät ole rahaa. Setelillä maksetaan kertamaksuna. Ei vaihtorahaa. Niillä ei saa myöskään ostaa/myydä sarjalippuja. Käyttö muuhun, kuin kertamaksuun merkitsee seuralle myös rahallista menetystä.

Tulokset: Tulosten toimittaminen lehteen ja seuran sivuille nettiin sähköisesti on nykyaikaa. Tyrvään Sanomien sähköpostiosoitehan on toimitus.tyrvaansanomat@almamedia.fi **Älkää laittako ilman aikaa osallistuneiden, keskeyttäneiden tai hylkäämienne nimiä tuloksiin.** Tulospalvelua varten materiaalin mukana kulkee ”läppäri” ja kaikkiin ryhmiin pyritään nimeämään sen tekniikan hallitsevia käyttäjiä. Netissä julkaistava aineisto Oivalle ja Pekalle sähköpostin liitteenä tms. osoitteella oiva.kaasalainen@gmail.com ja pekka.seppa@kopteri.net

Arvonnat: Tyrvään Sanomien kanssa on sovittu, että järjestävä ryhmä arpoo kaikki arvontapalkinnot. Siis kaksi seuran hankkimaa ja lehden konttorista noudettavaa sekä yhden Neon Sportin tuotepaketin, joka noudetaan liikkeestä. Arvonnat tulokset toimitetaan lehteen samalla kerralla ja tavalla, kuin muutkin tulokset ja tekstiaineistot. Kaikki arvontaliput pitää tästä huolimatta toimittaa lehden konttoriin, sillä niistä arvotaan kauden päätyttyä yksi Tyrvään Sanomien kustantama pääpalkinto eli 100 euron lahjakortti johonkin paikalliseen liikkeeseen.

Muuta: Vielä osanottomaksut seuran tilille sekä käytetyt sarjaliput ja liikuntaselvit Siukon Anjalle. Seuran rahaliikennettä on keskitetty VSOP:iin. **Rahat tilille 566023-410962.** Maksettaessa käyttää viitenumeroa **2121**. Näin säästyy palvelumaksuja.



Tyrvisryhmät 2015

- Ryhmä 1 Tuomas Asikainen, Tuomo Koskinen, Toivo Paunuvuori
Veikko Mäkipää, Jarmo Ranta, Kari ja M-L Liuksiala,
- Ryhmä 2 Kauko, Samuel ja Markus Vainiomäki,
Pekka Putaja, Kalevi Saari, Palomäet
- Ryhmä 3 Juhani, Hanna ja Mirja Ketamo, Mauno Mikkola,
Jaakko Apiainen, Reijo Kiiskinen
- Ryhmä 4 Jarmo Mauriala, Tauno I. Mäkelä, Antti Helminen Kaasalaiset ja
Luukkaset, Lari Hiirijoki
- Ryhmä 5 Ilkka ja Jenny Sariluoto, Pasi Koivu, Kari Kuusisto Ville, Emmi,
Petteri ja Outi Jokela
- Ryhmä 6 Tauno, Marita ja Tatu Saari, Tauno K. Mäkelä Nina ja Juha Rantala
- Ryhmä 7 Roope Kuusisto, Pekka Hujo, Esa ja Sirpa Tarkiainen Jarmo Kallio,
Ilkka Uotila
- Ryhmä 8 Pentti ja Klaus Hiirijoki, Hannu ja Tuula Laine
Keijo Lakkinen, Mauri Ylikoski, Jouko Antila, Pekka Kulmala
- Ryhmä 9 Pekka ja Jussi Seppä, Heli ja Mika Suppula,
Antti ja Jouko Rantala, Korvenperät, Pertti Linnainmaa
- Ryhmä 10 Pekka ja Heikki Rantala, Aarne ja Pasi Lahtinen, Erkki Ulven, Veijo
Huju, Anna ja Kati Kulo
- Ryhmä 11 Harri, Oivi, Ville ja Jaakko Mäkelä
Jarmo Lylynperä, Pertti Ahometsä, Ansa Heinonen, Riitta Jokinen,
- Ryhmä 12 Taisto Haapamäki, Olavi Laaksonen, Hannu ja Anja Siuko, Juha
Haapamäki, Salmit

Tyrvisrastit 2015

Pvm	Kartta		Opastus	Järjestäjärhymä/ Vastaava
16.4.	Lousaja	RR	Mt 249 Vammala, Lousaja	3, Juhani Ketamo
23.4.	Moitusmaa		Mt 252 Vammala - Punkalaidun	10, Erkki Ullven
28.4.	Ti Lantula	RR	Mt 301 Stormi - Rämsöö	6, Tauno Saari
7.5.	Roismala		Mt 252 Vammala - Punkalaidun	7, Jarmo Kallio
14.5.	Harsunrahka		Mt 249 Vammala - Häijää	11, Harri Mäkelä
21.5.	Hirsimäki	RR	Kt 44 Kiikka	12, Hannu Siuko
28.5.	Vanesmetsä		Vt 12, Stormi	1, Tuomas Asikainen
4.6.	Marjasuo		Vt 12, Kiikka	4, Oiva Kaasalainen
11.6.	Suodenniemi		Mt 259, Suodenniemi	2, Pekka Putaja
18.6.	Iso-Lattio		Mt 2492, Vammala - Putaja	8, Keijo Lakkinen
25.6.	Markunmäki	RR	Mt 252, Vammala - Punkalaidun	5, Ilkka Sariluoto
2.7.	Toriseva		Vt 12, Stormi	3, Jaakko Apiainen
9.7.	Herjärvi		Mt 301 Stormi - Rämsöö	4, Jarmo Mauriala
16.7.	Pirunvuori	TrailO	Mt 2495, Ellivuori	1, Veikko Mäkipää
23.7.	Lousaja		Mt 249 Vammala, Lousaja	7, Roope Kuusisto
30.7.	Huhtaniittu		Vt 12 Vammala, Tyrväänkylä	9, Jussi Seppä
6.8.	Ampumarata		Mt 2521 Roismala - Sammaljoki	11, Jarmo Lylynperä
13.8.	Moitusmaa	RR	Mt 252 Vammala - Punkalaidun	6, Tatu Saari
20.8.	Eräperko		Mt 249, Keikyä	10, Pekka Rantala
27.8.	Markunmäki		Mt 252 Vammala - Punkalaidun	5, Ville Jokela
3.9.	Harsunrahka	YÖ	Mt 249 Vammala - Häijää	2, Kauko Vainiomäki
10.9.	Pirunvuori		Mt 2495 Ellivuori	9, Antti Rantala
17.9.	Marjasuo		Vt 12, Kiikka	12, Taisto Haapamäki
24.9.	Iso-Lattio, sauna		Mt 2492 Vammala - Putaja	8, Pentti Hiirijoki

RR = Rasti- ja tukireittiradat 16.4., 28.4., 21.5., 25.6., 13.8.

3.9. Mahdollisuus myös yösuunnistukseen

16.7 mahdollisuus tarkkuussuunnistuskokeiluun

24.9. sauna

”Joulupukkarajan” kuulumisia

Tämä vuonna 80-vuotta täyttävä Mauri Ylikoski on harrastanut suunnistusta noin 60-vuotta. Maurin nimeämään ”Joulupukkarajaan” kuuluvat ainoastaan 70- vuotta täyttäneet suunnistajat. Mauri muistelee ensimmäistä Jukolan viestiä, jonka Suunta- Sepot järjesti Nuupalassa 50 luvun lopulla. Kartat olivat tuolloin mustavaloisia, mittakaavaltaan 1:30.000. Rastivälit olivat mahdottoman pitkiä ja rastipisteiksi valittiin selkeitä isoja kohteita, koska karttakuvaukset ei ollut niin tarkka kuin tänä päivänä. Myös väritystä on tullut karttoihin matkan varrella. Karttamestariksi Mauri tituleeraa Seppälän Jussia, joka tällä paikkakunnalla on ollut karttojen merkittävä kehittäjä. Mauri on toiminut kolmesti ratamestarina ja kerran kilpailunjohtajana Suunta- Seppojen järjestämissä kisoissa. Ennen kilpailuissa rastipisteillä ei ollut leimasimia, vaan rasteilla oli tarkistuspartio, joka otti kilpailijan numeron ylös. Myöhemmin rasteille tulivat eriväriset väriliidut joilla tehtiin merkintä rastipisteisiin. Tämän jälkeen sitten tuli jo pihtileimasimet, joilla pistettiin kilpailukorttiin kuvio. Kolmas muutos on sitten ollut uusi emit- järjestelmä, joka on tuonut lisää mielenkiintoisia haasteita suunnistukseen. Ensimmäisen suunnistusasunsa Mauri osti Kyrösrastin kisoista, muistellen että nappulakengillä silloin jo juostiin. Tämän päivän asut ovat kevyempiä ja tossut tukevampia. Kompassi sentään on pysynyt samanlaisena.

Mauri teki työuransa armeijan palveluksessa, joka antoi mahdollisuuden harrastaa urheilua ja siihen kannustettiin. Armeijan kisoista tuli myös menestystä, joka on päällimmäisenä jäänyt mieleen. Mauri on edustanut Suunta - Seppoja koko suunnistusuransa ajan. Myönteisenä asiana Mauri kokee lajissa sen, että laji tuo hyviä ystäviä ja sosiaalisia suhteita elämään. Ystävyysuhteet ovat jatkuneet vielä tänäkin päivänä. Kesäaikansa Mauri käy viikoittain Huittisissa iltarastilla ja Tyrvisrasteilla kolmen miehen tutulla porukalla.

Urheilu-uransa aina Mauri on selvinnyt kertomansa mukaan fyysisesti pienillä vammoilla. Ikä on tuonut muutosta vain vauhdin hidastumisen ja lähinäön heikentymisen suhteen. Maurin hyvä fyysinen kunto perustuu hyviin geeneihin ja säännölliseen liikkumiseen ympäri vuoden. Mauri on innokas metsämies ja syksyyn kuuluu hirvijahti ja muukin luonnossa liikkuminen. Mauri kertoo, että häntä perhe-elämän suhteen on ”luonnistanut”. Uskon, että Mauri tarkoitti tällä hyvää vaimoa ja perhettä. Suuret kiitokset Mauri antaa perheiden vaatehuoltajille, jotka ovat huolehtineet vaatehuollosta vuosikymmenien ajan. Urheilevassa perheessä pyykkiä nimittäin kertyy melkoisesti. Maurille tärkeät elämän arvot ovat perhe ja erityisesti kolme lastenlasta. Toivomme antoisaa suunnistus- seikkailuja kaikille veteraaneille!



Mauri kotisohvalla Nuupalassa



Elsa Hämeen-Anttila Oravacupin maalissa



Iltakisan palkintojenjakoa



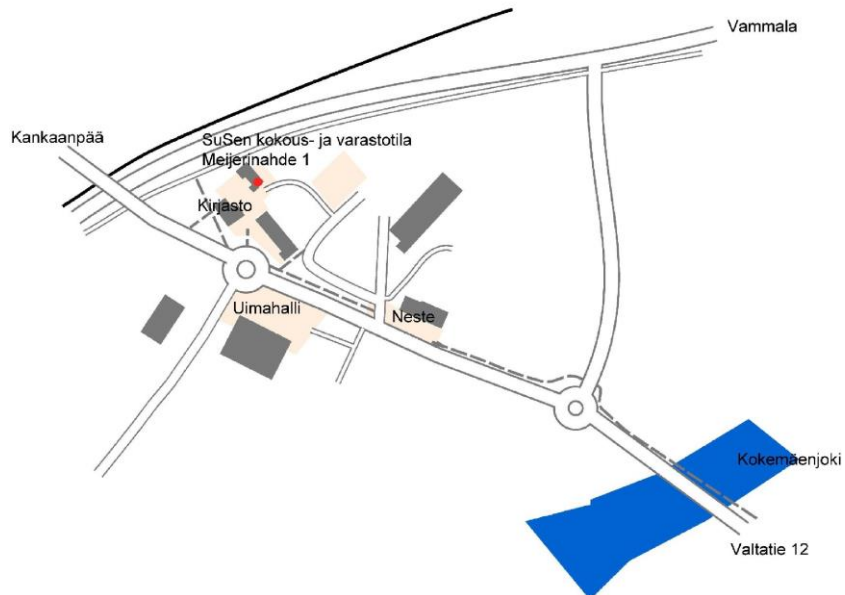
Italian MM-kisojen kisatoimistossa oli kovin tutun näköiset rastiliput

Kokous- ja varastotilat Kiikassa

Suunta- Sepot on vuokrannut kokous- ja varastotilat Kiikasta, osoitteesta Meijerinahde 1. Tiloissa on tilava varastohuone, kokoushuone, keittiö ja WC. Vinkissä ei ole enää tiloja SuSen käytössä. Uosson varasto on toistaiseksi entisellään, tarkoitus on siirtää sieltäkin tavarat Kiikkaan.



SuSen kokous- ja varastotilat
Meijerinahde 1 Kiikka
Avaimia johtokunnan jäsenillä
ja mm. Siukolla



Urheiluun ja vapaa-aikaan



Neon
Sport



Neon
Sport